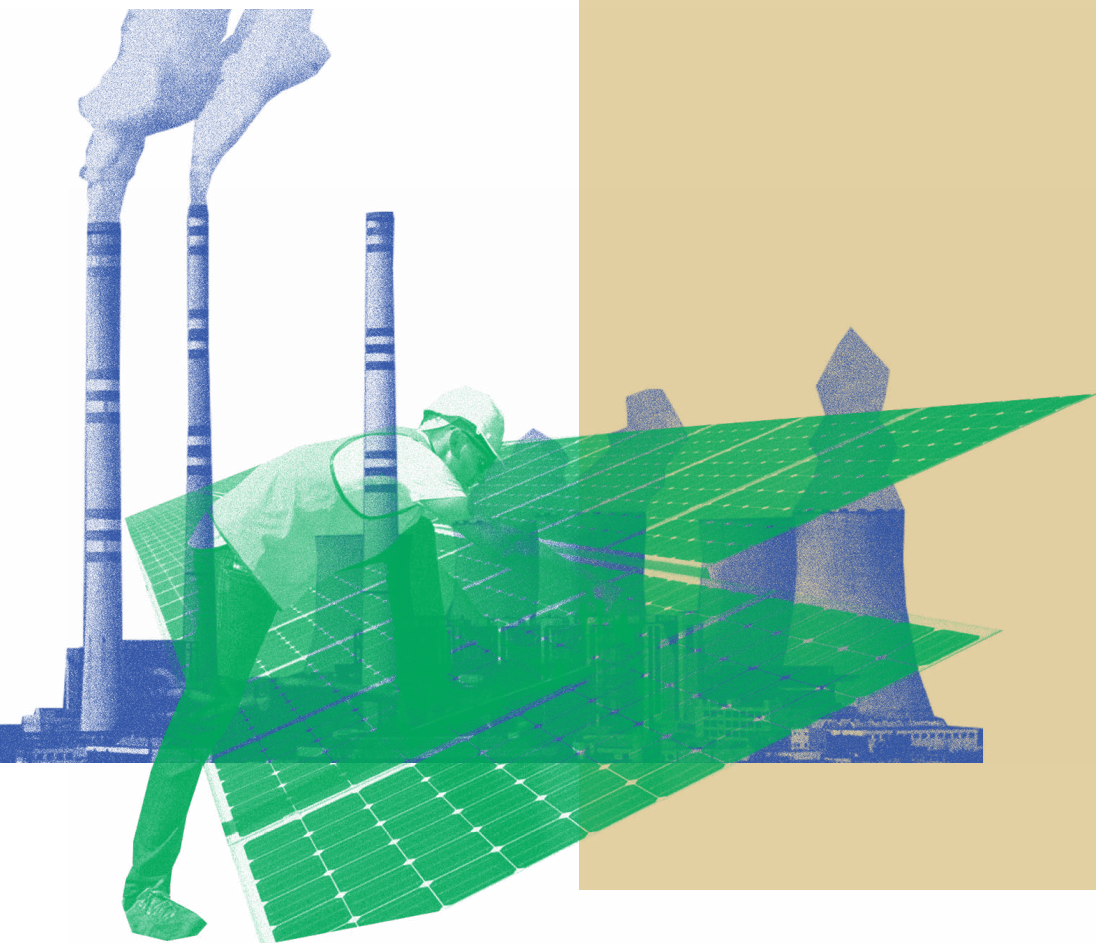


re → set

NOVÁ
DOHODA



Nová dohoda pro vaši obec:
Šest kroků k soběstačnému,
udržitelnému a spokojenému
životu

Souběh globálních krizí a nevyzpytatelnost událostí poslední doby jasně ukazují, že je potřeba zásadních změn k posílení soběstačnosti a odolnosti měst a obcí. Mnoho smysluplných opatření se na obecní úrovni dá zavést poměrně snadno, mohou výrazně ušetřit prostředky a hmatatelně zlepšit kvalitu života všech. Tento dokument není vyčerpávajícím seznamem všech potřebných kroků pro rozkvet našich obcí. Provedení všech doporučení také nevyřeší všechny problémy ve vaší komunitě. Naše brožura však nabízí jednoduchá, proveditelná a výhodná opatření, která můžete ve Vaší obci prosazovat – ať už budete koaliční, nebo opoziční zastupitel*ka nebo se rozhodnete zůstat v občanské sféře.

Od vzniku naší organizace Re-set se věnujeme tvorbě programu proměny našeho hospodářství, které by sloužilo lidem a neničilo naše životní prostředí. Na tom jsme spolupracovali s experty, stejně jako s běžnými lidmi, kteří nemají dost možností rozhodovat o veřejných záměrech. Právě proto bychom Vám v čase před komunálními volbami rádi ukázali několik doporučení, která během následujících čtyř let mohou výrazně proměnit život ve vaší obci k lepšímu.

Nová dohoda pro vaši obec:
Šest kroků k soběstačnému, udržitelnému a spokojenému životu
vydal Re-set: platforma pro sociálně-ekologickou transformaci
v červnu 2022.

Grafika: von Saten
Sazba: Kateřina Holá

Chcete nám pomoci?
Staňte se naším dárcem a podpořte nás svým příspěvkem na
www.re-set.cz/daruj

1. Dostupná energie

Prudký nárůst cen energií v posledních měsících způsobil mnoha lidem velké finanční potíže a existenční obavy. **Energetická krize** může vést k nárůstu počtu domácností propadajících se do energetické chudoby. V souvislosti s klimatickou krizí, ale i s riziky, které s sebou nese naše závislost na fosilních palivech z nedemokratických států, **je nízkouhlíková transformace nezbytná**. Města a obce v ní mohou hrát významnou roli. Posílením lokální energetické nezávislosti mohou obce zvýšit svou odolnost vůči nárůstu cen energií a pomoci svým obyvatelům zvládat výkyvy evropského a globálního trhu s energiemi.

Jak na to?

Hlavním nástrojem obce je **Územní energetická koncepce (ÚEK)**, tedy dokument, který slouží jako podklad pro územně-plánovací dokumentaci a umožňuje ovlivnit energetiku v obci komplexním a organizovaným způsobem. Pro její zpracování je možné požádat o dotaci z Národního programu životního prostředí. Řešením by mohla být **podpora komunitní energetiky**. Ta spočívá v investicích do výstavby obnovitelných zdrojů energie lokálními aktéry nebo samotnou obcí. Zdroje energie pak občané spravují jako spolumlastníci a jsou zároveň přímými spotřebiteli. Případné přebytky nespotřebované energie prodávají buď zpět do sítě, nebo ostatním spotřebitelům. Díky **Modernizačnímu fondu** a dalším dotačním programům je dnes možné získat podporu a prostředky, které umožní obcím investovat do obnovitelných zdrojů.¹ Lze zřídit pozici tzv. **energetického manažera**, který pomůže při realizaci energetických projektů obce (např. **FVE na veřejných budovách**), ale také v poradenství občanům při podávání žádosti, případně při propojování subjektů, kteří by měli zájem o společnou investici do komunitně-energetických projektů.

Další odkazy

Frank Bold - Komunitní energetika jako nástroj pro rozvoj měst a obcí https://frankbold.org/sites/default/files/ke_stazeni/komunitni_energetika_pro_samospravy_2022.pdf

Hnutí Duha - Venkov v balíku (www.venkovvbaliku.hnutiduha.cz)

Nesehnutí - Moudrá města (www.moudramesta.cz)

Sdružení energetických manažerů měst a obcí (www.semmo.cz)

¹ Žádat je také možné o prostředky z Operačního programu životního prostředí <https://www.opzp.cz/opzp-2021-2027/>.



2. Dostupné bydlení

Ceny nemovitostí a nájmu rostou v posledních letech o mnoho rychleji než mzdy. **Bydlení je čím dál více nedostupným**, a to i pro střední třídy. Příčin nedostupnosti bydlení je mnoho, od privatizací až po chápání bydlení jakožto výnosné investice. Ve veřejné debatě dominantně převládá pohled ekonomů a developerů, jejichž jedinou odpovědí na krizi bydlení je pouze větší výstavba. Častým argumentem developerů proti obecní výstavbě je, že to obce, ani stát neumí, a vytváří se prostor pro korupci – to však není argument, proč se nepokusit vytvořit funkční a transparentní prostředí pro dostupné neziskové bydlení, které je základem řešení sociální soudržnosti v městech po celém světě. **Bydlení je základní lidské právo**, je zárukou lidské důstojnosti. Řešení bytové otázky by tak mělo patřit k důležitým programům každé zodpovědné samosprávy.

Jak na to?

Představujeme několik kroků, které mohou výrazně zlepšit dostupnost bydlení jak v krátkodobém, tak především v dlouhodobém časovém horizontu:

- **vytvořit strategii rozvoje dostupného bydlení s koncepcí bytové politiky** včetně analýzy bytového fondu obce a potřeb cílových skupin,
- **rozšířit bytový fond dostupného bydlení** – tj. zamezit privatizaci obecních bytů a pozemků a podpořit novou obecní a výstavbu a participativní formy bydlení (např. družstva), případně rozšířit obecní fond odkupem bytů z trhu, aby se co nejvíce rozšiřoval bytový fond fungující v neziskovém režimu,
- **spravovat obecní bytový fond sociálně citlivě** (doporučujeme např. zřídit poradní kontaktní centra bydlení) **a energeticky efektivně** (doporučujeme rekonstrukce bytů, zateplování, využívání obnovitelných zdrojů energie),
- **spolupráce veřejného a soukromého sektoru** – zavést metodiku spolupráce developerů s obcí, aby se i soukromý sektor podílel na financování veřejné infrastruktury, občanské vybavenosti a dostupného bydlení.

Další odkazy

Ministerstvo práce a sociálních věcí (www.socialnibydeni.mpsv.cz)
Sociologický ústav Akademie věd ČR (www.dostupnebydeni.soc.cas.cz)
Platforma pro sociální bydlení (www.socialnibydeni.org)

3. Spoluúčast občanů na rozhodování

Odloučení lidí od rozhodování na rozvoji obce ohrožuje společenskou soudržnost a může vést k nespokojenosti občanů. Tomu je třeba předejít a naopak vytvářet příležitosti, které umožní veřejnosti dát najevo svůj postoj. **Spoluúčast občanů na rozhodování** vhodně doplňuje přípravu a realizaci jednotlivých projektů a pomáhá tak obrousit ostré hrany. Lze tak předejít chybám, průtahům v řízení a v konečném důsledku i ušetřit finanční prostředky. **Participace** je dnes již běžnou součástí mnoha projektů nejen na komunální úrovni. Vyplatí se tak investovat do rozvoje schopností zaměstnanců obecního úřadu, či magistrátu.

Jak na to?

Nechte si poradit od odborníků a odbornic, kteří se participaci věnují. Ti ve Vaší městské části nebo obci provedou tzv. **diagnózu** a pomůžou Vám s výškolením personálu a se zřízením **oddělení pro participaci**. Díky tomu budete schopni snáze a koncepčně rozvíjet možnosti pro spolurozhodování veřejnosti u nadcházejících projektů. Vyhnete se tak riziku špatně odvedené práce a nesplněných slibů – to by naopak zvýšilo nedůvěru Vašich obyvatel v radnici.

Další odkazy

Nesehnutí - Občanské oko (www.obcanskeoko.cz)
Participation Factory (www.participationfactory.com/cs/)
Participace 21 (www.participace21.cz)
Agora CE (www.agorace.cz)



4. Půda dostupná všem

V současnosti v České republice dominují velké podniky ovládající většinu produkce. Podle statistik Ministerstva zemědělství disponujeme největší průměrnou výměrou zemědělského podniku mezi ostatními členskými státy Evropské unie. Podniky s více než padesáti hektary obdělávané zemědělské půdy dnes obhospodařují dvaadvadesát procent z celkové zemědělské výměry. Zemědělci většinou využívají postupů průmyslového zemědělství, které přispívají k ničení půdy a spíše než na potravinovou soběstačnost se orientují na ekonomický zisk.

Měli bychom směřovat k **decentralizované síti** spíše menších farem s rozmanitou produkcí, hospodařících v souladu s životním prostředím a krajinou. Malé a rodinné farmy ukotvené v komunitních vazbách jsou i společenskými centry venkova a mnohdy přinášejí významné sociální benefity (například zaměstnávání sociálně slabších).

Jak na to?

Každá obec může využít možnosti tzv. komplexních pozemkových úprav, které vedou k uspořádání pozemků, jejich scelení nebo rozdělení tak, aby se vytvořily podmínky pro lepší hospodaření vlastníků půdy. Současně se jimi zajišťují podmínky pro zlepšení životního prostředí, ochranu a zúrodnění půdního fondu, vodní hospodářství a zvýšení ekologické stability krajiny. Pozemkové úpravy jsou klíčové pro další opatření jako např. obnova toků a nádrží, budování protierozní a povodňové ochrany území, systémů ekologické stability, biocenter a biokoridorů, obnova remízků nebo zajištění lepší dostupnosti území.

Oblíbenou formou je také zakládání zahrádkářských osad a komunitních zahrad. V rámci vyšších správních celků tvoří zahrádkářské osady biodiverzitní mikrosvět v centru města, který zadržuje vodu. Mohou sloužit také jako forma ekologického hospodaření a podporovat ekonomickou soběstačnost. Zahrady jsou navíc místem sociálních vazeb (ať už rodinných, komunitních, sousedských), seberealizace, relaxace. Komunitní zahrada může také pomoci v redukci odpadu kompostováním a umožnit chovy slepic, včelaření, a další vzdělávací aktivity pro veřejnost. Podpořte tzv. KPZky - tedy komunitou podporované zemědělství, kde místní lidé budují solidaritu, ekonomickou lokalizaci a soběstačnost podporou hospodářů využívajících místní zdroje.

Další odkazy

Kokoza (www.kokoza.cz)

Komunitou podporované zemědělství (www.kpzinfo.cz)

Nová dohoda - Kapitola 6, zemědělství (www.novadohoda.cz)



5. Zadržování vody v krajině



Poslední roky se potýkáme s nebyvalým suchem, bleskovými povodněmi, nedávno jsme byli svědky drtivých tornád. **Klimatická změna** spolu s několikaletým obdobím podprůměrných srážek způsobují, že **sucho v krajině je kritické** a lehce pozorovatelné každým z nás. To má dopady na průtok řek, zemědělskou půdu i naše lesy. V minulosti bylo oblíbeným způsobem narovnání toků řek. Řeky tak ztratily kilometry své délky a spoustu zátočin, které zadržovaly vodu v krajině, a přitom nabízely přirozené útočiště pro mnoho ryb a další živočichy.

Jak na to?

Je potřeba **regenerovat zemědělskou krajinu**. Spolek Živá voda stojí za projektem nápravy hydrologického režimu krajiny v okolí obce Zdoňov u Náchoda. **Model Zdoňov** obsahoval řadu různých opatření - obnovu toků a mokřadů, obnovu či zhotovení rybníčků, tůní, zvýšení podílu stromů a keřů ve volné krajině a další opatření ke zlepšení migrační prostupnosti krajiny a biodiverzity. Modelový projekt má sloužit jako vzor pro oblasti kdekoli v Česku i v Evropě, kde je krajina poškozena intenzivním zemědělstvím a jiným nevhodným hospodařením. Je možné také navrátit toky částečně do původní podoby a napojit meandry zpět do koryta řek (např. projekt **Dyje 2020**).

Při pěstování plodin je třeba **zacházet šetrně s půdou**, nevyčerpávat ji. Kvalitní půda s vysokým obsahem humusu má nejen vliv na množství a kvalitu úrody, ale také dokáže zadržet velké množství vody v ploše. Zemědělská krajina je protkaná **sítěmi odvodňovacích potrubí**. Pro zadržení vody v krajině je třeba část z nich najít a přerušit. Některé prameny nechat opět vyvěrat na povrch. Tak mohou vzniknout zatravněné údolnice, zelené pásy s potůčky a soustavami tůněk, která zásobují území vodou, ochlazují ho a jsou důležitá pro podporu biodiverzity. Obce také mohou například postupovat podle metodických standardů pro správu veřejné zeleně a zadržování vody, které vypracovalo hlavní město Praha.²

Další odkazy

Český svaz ochránců přírody (ČSOP) (www.nasemokrad.cz)

Hnutí DUHA (www.hnutiduha.cz)

Živá voda - model Zdoňov (www.zivavoda.biz)

² Viz Standardy pro hospodaření se srážkovou vodou nebo Městský standard plánování, výsadby a péče o uliční stromořadí jako významného prvku modrozelené infrastruktury pro adaptaci na změnu klimatu. Ke stažení na www.klima.praha.eu.

6. Levná, bezpečná a efektivní doprava

Stav dopravní infrastruktury v obci se odráží na spokojenosti, zdraví a bezpečí obyvatel. Kvalitní dopravní obslužnost v obci pomůže rozvoji místních služeb a podniků. Udržovat a rozvíjet dopravní infrastrukturu je ale náročné pro obecní rozpočet. Pro efektivní dopravu je důležité podporovat především možnosti dostupné i pro lidi, kteří nevyužívají osobní automobil. Na zvyšování podílu udržitelných forem dopravy bude také možné čerpat v následujícím období dotace.

Jak na to?

Aby se každý mohl na potřebné místo dostat včas, pohodlně a bezpečně bez auta, je potřeba **zkvalitnění a ekologizace veřejné dopravy** (nákupem nízkoe emisních a bezemisních vozidel, modernizací příměstské železniční sítě). Veřejná doprava by měla být co nejlevnější, aby byla dostupná pro všechny. Nezbytné je plánovat mobilitu tak, aby na sebe spojení navazovala a dala se jednoduše kombinovat, ideálně na jednu jízdenku (tzv. **multimodalita**).

Ke zvýšení transportní kapacity pomohou investice do **odstranění bariér** pro pěší a lidi na kolech. Cyklopruhy a zavedení cykloobousměrek je možné realizovat velice rychle po pařížském vzoru. Cílový stav ovšem musí vycházet z **koncepčních dokumentů**, které promyšleně plánují výstavbu oddělené a funkční infrastruktury, zejména tzv. dánských pásů. Podobně důležité je budování většího množství bezpečných přechodů, širších chodníků a doprovodnou **infrastrukturu pro cyklisty** (stojany, sdílená kola) zejména u uzlů hromadné dopravy.

Individuální automobilová doprava je výrazným zdrojem znečištění ovzduší a hluku. Automobily navíc zabírají až padesát procent veřejného prostoru, který by bylo možné využít účelněji. K tomu se osvědčilo **rozšíření obytných zón** na větší celky a **zklidnění dopravy** mimo páteřní komunikace. Systém jednosměrek a omezení možnosti vjezdu automobilům umožní plynulejší dopravu a odstranění parkovacích míst uvolní více veřejného prostoru.

Další odkazy

Auto-Mat (www.auto-mat.cz)

Centrum pro dopravu a energetiku (www.cde-org.cz)

Nová dohoda - Kapitola 8, doprava (www.novadohoda.cz)

